

## Vandretur i Dejbjerg bakker

Der er mange dejlige ture at gå i det storslåede landskab i Dejbjerg bakker. En af de flotte ture begynder på kæmpehøjen lige syd for Hellig Kors Kloster. Fra højen, som ligger næsten 70 meter over havet, er der en af Vestjyllands flotteste udsigter over Ringkøbing Fjord og Holmsland Klit mod vest, Skjernådalen mod syd og morænebakkerne på Skovbjerg bakkedø mod øst. Mod nordvest skimtes også Ringkøbing by.

Fra kæmpehøjen fører en sti - kaldet rakkerturen - over Dejbjerg hede, gennem Dejbjerg plantage til Bundsbæk Mølle Museum. På heden og i plantagen er der mange minder om rakkernes liv og levned i de øde lynchbakker, der dominerede landskabet før tilplantningen og opdyrkningen helt ændrede bakkerne.

### Historien om Dejbjerg bakker fra oldtiden til i dag

Der boede mennesker i Dejbjerg bakker allerede i stenalderen for 5-6000 år siden. Fra bronzealderen stammer de store kæmpehøje bl.a. på Dejbjerg hede. Rester af jernalderens landsbyer - og marker, der blev dyrket for næsten 2000 år siden, kan man finde på Ø.Lem Hede øst for Højmark og på Troldebanke ved Golfbanen. Et af jernalderens fineste fund i Danmark - Dejbjergvognene - blev udgravet i Dejbjerg mose ved foden af bakkerne.

Fra middelalderen stammer de smukke kirker i Dejbjerg, Hanning og Højmark og vandmøllerne i Rækker mølle og Bundsbæk.

I 1800-tallet var størstedelen af Dejbjerg bakker store heder og moser. I de øde og forblæste bakker levede samfundets udstødte, rækkerne, et fattigt liv. Selv i kirken måtte de nøjes med simple kirkestole nederst i kirken, som stadig kan ses i Dejbjerg kirke.

Omkring 1900 blev store dele af bakkerne opdyrket og tilplantet bl a ved hjælp af udkommanderede tugthusfanger fra Horsens Statsfængsel.

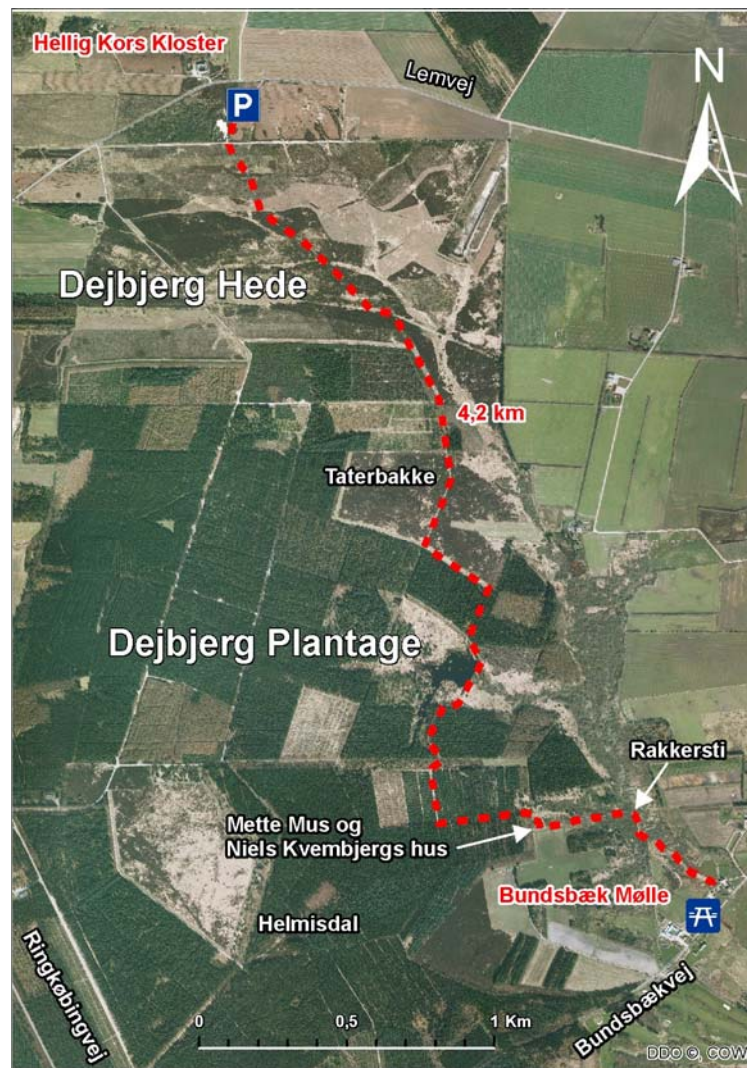
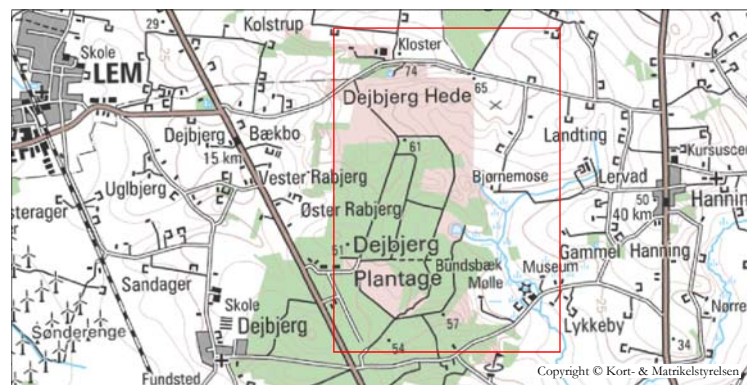
Hellig Kors Kloster er bygget i perioden fra 1957-90 af frivillige ledet af pastor Ivar Rabjerg. Ved indgangen til bygningen ved kirken er der information om klostrets brug.

### Stien til Bundsbæk Mølle

Den afmærkede sti til Bundsbæk Mølle "Rakkerturen" - går over den største af de tilbageværende lynchheder. Heden er fredet.

I Danmark er hederne et resultat af hundreder af års opdyrkning og udpining af de sandede jorder der oprindeligt fra naturens hånd har været skovklædte.

Bøndernes afbrænding, afgræsning og slåning af he-



derne holdt i mange hundrede år skoven væk. I nutiden vil man gerne bevare lynchhederne og må efterligne bøndernes brug af hederne for at undgå at de igen bliver til skov. Dejbjerg hede er siden fredningen med mellemrum blevet afbrændt, afgræsset og slået for at bevare den storslåede lynchhede.

Omkring Taterbakke viser lave jorddiger rester af rakkernes fattige huse, haver og kålgårde. Rækkerne, der også blev kaldt taterere, kæltringer eller skjøjere levede af det arbejde som ingen andre ville udføre: flåning af selvdøde dyr, kastrering, tømning af latriner. Slog arbejdet ikke til gik de på jagt og fiskeri, tiggede, spæde folk - og kunne måske også stjæle til dagen og vejen.

De sidste rakkere - Niels Kvembjerg og Mette Musboede i Bjørnemosen ved Bundsbæk Mølle indtil 1932. Deres gamle hus er genopført for at vise hvordan fattigfolk engang boede langt inde i Dejbjerg bakker.

Helmsidalen er en hulvej, der har navn efter de døde heste, som rækkerne slæbte ned i Bjørnemosen for at få skindet af dem. Det siges at man stadig i mørke nætter kan møde en hovedløs hest i dalen.

Bundsbæk Mølle er en af de få vandmøller i Vestjylland der stadig kan male korn ved vandkraft. Møllen er en del af Ringkøbing-Skjern Museum sammen med "Dejbjerg jernalder", som er et levende museum, der viser hvordan jernalderens bønder levede for 2000 år siden.

På Bundsbæk Møllegården er der naturskole, information om natur- og kulturhistorie i Dejbjerg bakker og "Rækkerstien" indviet i 2007. Stien er handicapvenlig og fører fra Bundsbæk Mølle over Bjørnemosen til Mette Mus og Niels Kvembjergs hus.



## Sådan finder du Dejbjerg bakker og Hellig Kors kloster.

Udsigtspunktet og Hellig Kors kloster ligger over for hinanden på Lemvej ca 2 km øst Røgind- Skjern landevej. Lemvej går fra Lem mod øst til hovedvej A11 nord for Hanning.

Fra Lemvej går en grusvej mod syd ind til en P plads ved udsigtspunktet.

## Regler for færdsel i Dejbjerg bakker.

Følg de afmærkede vandreruter - så er det også lettest at finde vej.

På hederne må man færdes frit til fods. Man må kun gå ind i indhegnede områder, hvis der er låger ind til arealerne.

I plantagen må man kun gå på veje og stier. Her er det også tilladt at cykle på veje og stier.

Hunde skal føres i snor.

Ridning er kun tilladt på de veje og stier, der er afmærkede som ridestier.



Det er tilladt at plukke bær og svampe på heden og i plantagen - men kun til eget forbrug.

## Andre ture i området.

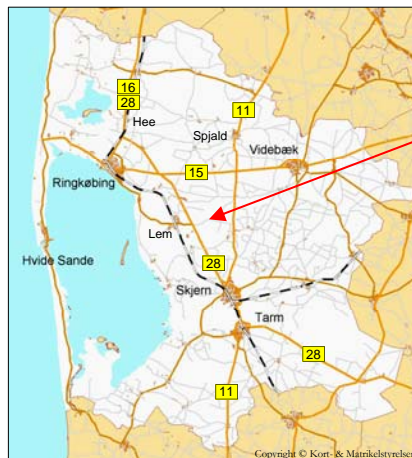
– Drivevejen er en vandre- og cykelsti, der forbinder Ringkøbing-Skjern Museums afdelinger, fra Bundsbæk mølle i nord til Fahl kro i syd. Ruten har navn efter de gamle veje som studedriverne fulgte ned gennem Vestjylland. Stien følger på flere strækninger den gamle studevej mellem Ringkøbing og Skjern og over Skjernådal.

Information om drivevejen kan fås på museet og på turistkontorerne.

– Syd for Dejbjergvej vest for Røgind- Skjern landevej fører en sti til en stor studefold. Folden, der er omkranset af et dige, blev brugt når flokke af kreaturer, f.eks. på studedrifter, skulle holdes samlet om natten.

– Sporet ved Bundsbæk Mølle.

Udgivet af "Spor i landskabet" [www.spor.dk](http://www.spor.dk)



## Dejbjerg bakker og Hellig Kors kloster

Lemvej ca 2 km øst Røgind-Skjern landevej. Lemvej går fra Lem mod øst til hovedvej A11 nord for Hanning.

## Yderligere information

Ringkøbing-Skjern Museum  
Bundsbækvej 25, 6900 Skjern  
tlf.: 9736 2343

Ringkøbing Turistkontor  
Torvet, 6950 Ringkøbing  
tlf.: 9732 0032

Skjern turistkontor  
Vardevej 26, 6900 Skjern  
tlf.: 9735 2756



## Ringkøbing-Skjern Kommune

Miljø og Natur  
Kjærgaardsvej 8  
6950 Ringkøbing

Tlf.: 9974 2424  
[miljo.natur@rksk.dk](mailto:miljo.natur@rksk.dk)

Hjemmeside: [www.rksk.dk](http://www.rksk.dk)

## Velkommen til Dejbjerg bakker

*naturen må gerne betrædes og benyttes  
men gør det med omtanke!*

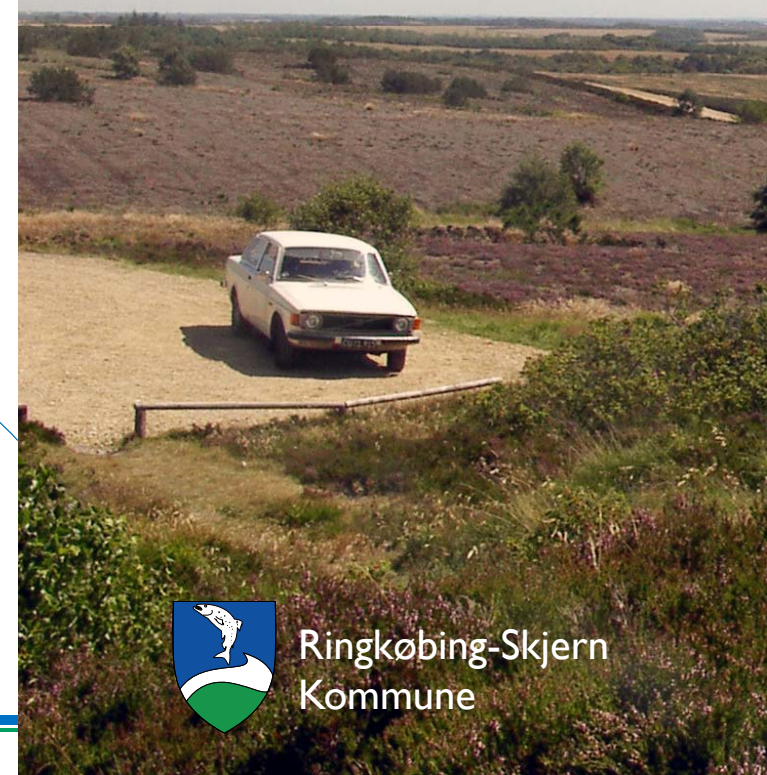
# Vandreture

## Dejbjerg bakker

Ringkøbing-Skjern Kommune, Miljø og Natur, sep. 2008



Udsigtspunktet og Hellig Kors kloster



Ringkøbing-Skjern  
Kommune